

СОДЕРЖАНИЕ

ВВЕДЕНИЕ.....	3
1. ОРГАНИЗАЦИОННО-ЭКОНОМИЧЕСКАЯ ХАРАКТЕРИСТИКА ОАО «ПАВЛОВСКИЙ МЯСОКОМБИНАТ» ПАВЛОВСКОГО РАЙОНА, КРАСНОДАРСКОГО КРАЯ.....	4
1.1 Понятие и состав основных показателей ОАО «Павловский мясокомбинат».....	4
1.2. Экономическая оценка эффективности использования трудовых ресурсов ОАО «Павловский мясокомбинат».....	21
2. ОЦЕНКА КОНКУРЕНТНЫХ ПОЗИЦИЙ ОАО «ПАВЛОВСКИЙ МЯСОКОМБИНАТ» НА РЫНКЕ МЯСНОЙ ПРОДУКЦИИ КРАЯ.....	27
2.1 Анализ стратегического конкурентного потенциала ОАО «Павловский мясокомбинат».....	27
2.2 Сегментирование рынка мясной продукции ОАО «Павловский мясокомбинат».....	31
ЗАКЛЮЧЕНИЕ.....	38

ВВЕДЕНИЕ

Краснодарский край - один из ведущих регионов по производству мясных изделий и поставкам продовольствия в промышленные центры страны. Как известно по решению правительства Российской Федерации, а также администрации Краснодарского края, пищевая и перерабатывающая промышленность отнесена к приоритетным направлениям. Ее доля в общекраевых объемах составляет 46 %. На мясную отрасль приходится 18,7% объема товарной продукции всей пищевой и перерабатывающей промышленности края. По этому показателю удельный вес малых предприятий отрасли составляет до 30%, по выработке мяса - 40%, колбасных изделий - 20%, мясных консервов - 15%. Следует отметить, что в последнее время ряд этих предприятий значительно повысили свой технический и технологический уровень, упрочили свое положение на потребительском рынке края, и как показывают краевые смотры качества, наравне с крупными и средними предприятиями выпускают стандартную продукцию.

Для прохождения технологической практики был выбран ОАО «Павловский мясокомбинат» Павловского района, Краснодарского края, как типичный представитель агропромышленного предприятия района, имеющий в своем составе все необходимые подразделения и производства, изучение учета на которых предусмотрено программой прохождения практики.

Объект исследования — ОАО «Павловский мясокомбинат».

Предметом исследования является эффективность системы управления ОАО «Павловский мясокомбинат».

Целью прохождения производственной практики является анализ системы управления и оценка финансового состояния ОАО «Павловский мясокомбинат».

Для достижения данной цели необходимо решить следующие задачи:

- рассмотреть краткую характеристику ОАО «Павловский мясокомбинат»;
- проанализировать систему управления ОАО «Павловский мясокомбинат».

- провести анализ финансово-экономического показателя ОАО «Павловский мясокомбинат».

Отчет по производственной практике состоит из титульного листа, введения, двух глав и заключения.

1. ОРГАНИЗАЦИОННО-ЭКОНОМИЧЕСКАЯ ХАРАКТЕРИСТИКА ОАО « ПАВЛОВСКИЙ МЯСОКОМБИНАТ» ПАВЛОВСКОГО РАЙОНА КРАСНОДАРСКОГО КРАЯ

1.1 Понятие и состав основных показателей ОАО «Павловский мясокомбинат»

ОАО «Павловский мясокомбинат» расположен в ст. Павловской Краснодарского края. Мясокомбинат основан в 1974 г. в ст. Павловской и предназначен для приемки и переработке мясной продукции, как от хозяйств района, так и от населения. Проектная мощность по переработке мяса до 50 т в сутки.

Предприятие расположено в довольно выгодном географическом положении, рядом имеются города, такие как Ростов – на – Дону, Краснодар, Кореновск, Армавир, Кропоткин, города Ростовской области, которые являются потребителями мясной продукции. Основными конкурентами предприятия можно считать Кореновский и Тихорецкий мясокомбинаты, доля продуктов их на рынке сбыта области высокая, однако они постоянно испытывают недостаток в сырье. ОАО «Павловский мясокомбинат» проблем в мясе не испытывает, так как проводится постоянная работа с поставщиками сырья, направленная на своевременную оплату за мясо, оказывается посильная финансовая и материальная поддержка.

В 1997 г. завод был приватизирован. Мясокомбинат является одним из наиболее стабильных мясных предприятий Восточной зоны Краснодарского края, имеющим в своем составе холодильный цех, упаковочный цех,

убойный цех, обвалочный цех . Для района и края имеет особое значение, так как обеспечивает население доброкачественной продукцией.

Уставный капитал предприятия составляет 5070 000 руб. Численность работников 257 чел. Объем продаж в 2017 г. составил 1050000 руб. Основным учредителем является дочернее предприятие общество с ограниченной ответственностью «Торговый Дом» закрытого акционерного общества «Каневской» .

Мясокомбинат имеет производственные помещения, укомплектованные необходимым оборудованием и полуавтоматическими линиями по фасовке мясной продукции. Коллектив мясокомбината имеет постоянную загрузку сырьем в течении всего года, хотя объем производства имеет сезонную цикличность. Так, в летние месяцы на завод поступает 55-70 т мяса в сутки.

Постоянное наличие широкого ассортимента продукции, коллектив завода успешно поставляет на рынок Ростовской, так же и Краснодарского края.

Многие мясокомбинаты оценивают пути и перспективы своего развития. Не является исключением и Павловский мясокомбинат. С мясной продукцией ОАО «Павловского мясокомбината» потребители знакомы более 50 лет. Ныне действующее предприятие является перспективным. Только за последнее десятилетие переработка мяса возросла в 2,5 раза.

На предприятии существует безцеховая структура, рабочие места связаны между собой производственным процессом и объединены между собой в участки, на которых осуществляется законченная стадия производственного процесса. В зависимости от выполняемых функций цехи делятся на основные, вспомогательные и обслуживающие (непромышленный персонал).

Основные цеха осуществляют технологический процесс по изготовлению продукции, заготавливаемой у сдатчиков мясной продукции. Основной вид деятельности предприятия -производство, переработка и

обвалка мяса, и полуфабрикатов, пищевых жиров, технической продукции (мука мясокостная и жир технический), оптовая торговля продукцией собственного производства, добыча воды для производственных целей, производство пара и холода на собственные нужды. Вся продукция фасованная.

Основной рабочей профессией на предприятии является – аппаратчик, (люди, непосредственно работающие на технологическом оборудовании). Текущность кадров на заводе незначительная, 45 человек работают свыше 10 лет. В основном это люди высокой производственной квалификации и с хорошей трудовой дисциплиной.

Организационная схема управления ОАО «Павловский мясокомбинат» представлена на рисунке 1.1.

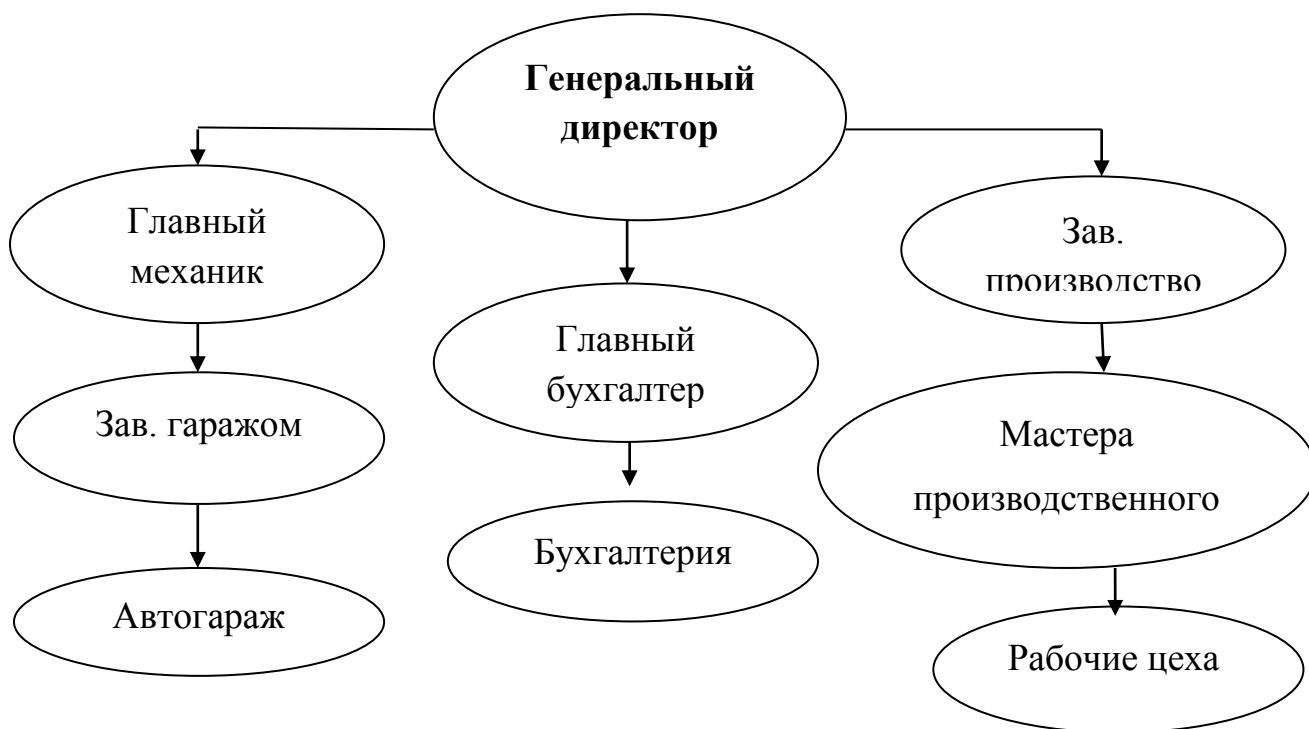


Рисунок 1.1 - Структура управления ОАО «Павловский мясокомбинат»¹

Как видно из представленной схемы, во главе предприятия стоит директор, которому подчиняется ряд функциональных заместителей: по

¹ Составлено автором на основании данных ОАО «Павловский мясокомбинат»

производству; главный бухгалтер; главный механик. В подчинении заместителей находятся соответствующие отделы и подразделения. В подчинении заместителя по производству находятся все начальники цехов - основных и вспомогательных, а также отдел материально-технического снабжения. В подчинении главного бухгалтера находится бухгалтерия. В подчинении главного механика находятся старший машинист холодильной установки, старший по газовой котельной, завгар.

Высшим органом управления Общества является общее собрание акционеров. Руководство текущей деятельностью Общества осуществляется единоличным исполнительным органом Общества - Генеральным директором. Генеральный директор в соответствии с возложенными на него функциями и, используя предоставленные ему полномочия:

- ✓ издает приказы и дает указания, обязательные для исполнения всеми работниками Общества;
- ✓ утверждает должностные инструкции работников Общества;
- ✓ нанимает на контрактной основе руководящий персонал и специалистов Общества;
- ✓ обладает правом первой подписи всех финансовых документов;
- ✓ председательствует на общем собрании акционеров.

Состояние финансово-хозяйственной деятельности предприятия может быть оценено на основе изучения финансовых результатов его работы, которые зависят от совокупности условий осуществления денежного оборота, кругооборота стоимости, движения финансовых ресурсов и финансовых отношений в хозяйственном процессе.

В таблице 1.1 представлены технико-экономические показатели, а именно фондоотдача, фондоемкость, фондовооруженность, производительность труда, материалоотдача, прибыль от продаж. Вследствие чего были сделаны следующие выводы.

Объем продаж в 2017 г. по отношению к 2015 г. увеличился на 26506 тыс. руб., что связано с высоким спросом на продукцию данного предприятия и непрерывную поставку сырья для производства продукции

Таблица 1.1 - Техничко-экономические показатели ОАО «Павловский мясокомбинат»²

Наименование показателей	2015	2016	2017	Относит. отклонение, +/-		Темп роста, %	
				2016-2015	2017-2016	2016-2015	2017-2016
Выручка, тыс. руб.	84880	91181	117687	6301	26506	107,4	129,07
Себестоимость товарной продукции, тыс. руб.	61444	82541	104597	21097	22056	112,9	126,72
Среднегодовая стоимость основных средств, тыс. руб.	12696	17934	22211	5238	4277	141,3	123,85
Материальные затраты, тыс. руб.	62090	66176	84533	4086	18357	106,6	127,74
Среднегодовая численность раб., чел.	180	180	180	0	0	100	100
Фонд оплаты труда, тыс. руб.	6196	7777	11133	1581	3356	125,5	143,15
Среднемесячная зар. плата, тыс.руб.	34,42	43,21	61,85	8,783	18,64	125,5	143,14
Производительность труда, тыс.руб	471,6	506,56	653,82	35,01	147,3	107,4	129,07
Прибыль от продаж, тыс. руб.	7522	4148	7280	-3374	3132	55,14	175,51
Балансовая прибыль, тыс. руб.	11770	8640	13090	-3130	4450	73,41	151,5
Рентабельность продаж, %	8,86	4,55	6,19	-4,31	1,64	51,35	136,04
Фондоотдача, руб.	6,69	5,08	5,29	-1,6	0,21	75,9	104,13
Фондовооруженность, руб./чел.	471,6	506,56	653,82	35,01	147,3	107,4	129,07

² Составлено на основании данных бухгалтерской финансовой отчетности ОАО «Павловский мясокомбинат»

Материалоотдача,руб.	1,37	1,38	1,39	0,01	0,01	100,7	100,72
Фондоемкость, руб.	0,15	0,2	0,19	0,05	-0,01	133,3	95
Материалоемкость, руб.	0,73	0,73	0,72	-0,01	-0,01	100	98,63

Себестоимость реализованной продукции с учетом коммерческих расходов в 2016 г. составляет 87033 тыс. руб., что на 9675 тыс. руб. больше в сравнении с предыдущим годом, или 88,9 % к уровню прошлого года. Прибыль предприятия в 2017 г. по отношению к 2015 г. снизилась, потому, как средства перечислялись на приобретение оборудования и машин.. Такие показатели как фондоотдача отражают эффективность использования основных средств, показывает, сколько выручки приходится на 1 руб. стоимости основных средств. На 1 руб. стоимости основных средств выручка в 2016 г. составила 5,08 тыс. руб., в 2017 г. - 5,29 тыс. руб.

Таблица 1.2 - Анализ наличия основных средств ОАО «Павловский мясокомбинат»³

Показатели	Среднегодовая стоимость основных средств, тыс. руб.			Темп роста, %	
	2015	2016	2017	2016-2015	2017-2016
Здания	8948	9020	9020	100,8	100
Сооружения	2211	2211	2211	100	100
Машины и оборудования	13318	18710	20083	140,5	107,3
Транспортные средства	3355	4835	10578	144,1	218,8
Производственный инвентарь	469	469	469	100	100
Земельные участки	120	120	120	100	100
Итого основных средств:	28421	35365	42481	124,4	120,1

Из расчетов таблицы 1.2 следует, значительное увеличение таких показателей как машины и оборудование, транспортные средства, так в 2016 г. их увеличение составило 40,5% и на 44,1% соответственно, а в 2017г. – на

³ Составлено на основании данных бухгалтерской финансовой отчетности ОАО «Павловский мясокомбинат»

7,3 % и 118,8 %. По остальным показателям значительных изменений не наблюдается. Кроме того, в 2015 г. в пользование предприятием было приобретено в аренду земельные участки в размере 1200 га.

Общая динамика структуры затрат на производство и реализации продукции (таблица 1.3).

Таблица 1.3 - Расходы на производство по элементам затрат, тыс. руб.

ОАО «Павловского мясокомбината»⁴

Наименование показателя	2015	2016	2017	В % к общим затратам	
				2016	2017
Себестоимость продукции, всего	73110	82541	104597	105,9	103,02
Материальные затраты,	62090	66176	84533	84,9	83,26
Затраты на оплату труда	6196	7777	11133	10,0	10,96
Единый социальный налог	1603	2044	2903	2,6	2,9
Амортизация	1183	1787	2779	2,3	2,7
Прочие затраты	193	165	187	0,2	0,2
Итого по элементам затрат	71265	77949	101535	100,0	100,0

Периодическое обновление и приобретение новых более современных основных фондов является причиной увеличения материальных затрат, если в 2015 г. она составляла 72,2 %, то в 2016 г. она составляет 84,9 %, а также благодаря приобретению более нового оборудования в 2016 г. наблюдается снижение себестоимости в 2017 г. на 2,9% по сравнению с предыдущим годом.

Удельный вес амортизации в структуре затрат на производство продукции повысился с 2,3 % в 2016 г. до 2,7 % - в 2017 г. Возрастает удельный вес затрат на социальные нужды, содержание зданий и сооружений, их текущий ремонт, износ малоценных и быстроизнашивающихся предметов.

⁴ Составлено на основании данных бухгалтерской финансовой отчетности ОАО «Павловский мясокомбинат»

Показатели прибыли важнейшие показатели оценки производственной и финансовой деятельности предприятия. Проанализируем финансовые результаты предприятия ОАО «Павловский мясокомбинат» - (таблица 1.4).

Таблица 1.4 - Анализ динамики финансовых результатов ОАО «Павловский мясокомбинат»⁵

Показатели	2015	2016	2017	Отклонение (+,-)
Выручка от реализации продукции	91181	84880	117687	26506
Себестоимость реализованной продукции	73110	82541	104597	22056
Коммерческие расходы	4492	4248	5810	1318
Прибыль от продаж	7522	4148	7280	3132
Прочие операционные доходы	3	564	1172	608
Прочие операционные расходы	66	2038	570	-1468
Прочие внереализационные доходы	759	672	-	-672
Балансовая прибыль	6827	1883	6823	4940
Налог на прибыль	1142	452	1638	1186
Чистая прибыль	5685	1431	5185	3754
Рентабельность продукции, %	10,3	5,0	6,9	1,9

Согласно данным таблицы 1.4, можно сделать следующие выводы. Наибольшее увеличение валовой прибыли наблюдается в 2017 г. (на 4940 тыс. руб. по сравнению с 2016 г.). Что произошло вследствие снижения себестоимости и увеличения выручки от продажи. Чистая прибыль составила в 2016 г. 1431 тыс. руб., а в 2017 г. - 5185 тыс. руб. Кроме того В 2016 г. процент рентабельности снизился до 5%, однако в 2017 г. увеличился до 6,9 %, что говорит о более эффективной работе предприятия по сравнению с предыдущим годом.

Одним из важнейших критериев финансового положения предприятия является оценка его платежеспособности, под которой

⁵ Составлено на основании данных бухгалтерской финансовой отчетности ОАО «Павловский мясокомбинат»

принято понимать способность предприятия рассчитываться по своим внешним обязательствам. Предприятие считается платежеспособным, если сумма оборотных активов (запасов, денежных средств, дебиторской задолженности и других активов) больше или равна его внешней задолженности

Для анализа платежеспособности и финансовой устойчивости предприятия ОАО «Павловский мясокомбинат» были проанализированы долгосрочные и краткосрочные обязательства, рассчитаны следующие показатели: коэффициент абсолютной ликвидности, коэффициент текущей ликвидности (таблица 1.5).

Таблица 1.5 - Анализ финансовой устойчивости и платежеспособности ОАО «Павловский мясокомбинат»⁶

Показатели	2015	2016	2017	Отклонения (+, -), 2017-2016
Коэффициент абсолютной ликвидности (платежеспособности)	0,25	0,09	0,14	0,05
Коэффициент текущей ликвидности	2,27	2,08	2,32	0,24
Величина собственного оборотного капитала тыс.руб.	24892	24355	27331	2976
Дебиторская задолженность (тыс.руб.)	8630	8361	7851	-510
Кредиторская задолженность (тыс.руб.)	1963	2263	1948	-315
Займы и кредиты (тыс.руб.)	9000	8500	7500	-1000

На основании таблицы 1.5 можно сделать следующие выводы: величина собственного оборотного капитала в 2017 г. увеличилась по сравнению с 2016 г. на 2976 тыс. руб. и составила 27331 тыс. руб. ОАО «Павловский мясокомбинат», можно считать надежным партнером, так как наблюдается рост собственного оборотного капитала, а это значит, что

⁶ Составлено на основании данных бухгалтерской финансовой отчетности ОАО «Павловский мясокомбинат»

предприятие может отвечать по своим обязательствам, расширять масштабы своей деятельности.

Коэффициент текущей ликвидности характеризует общую обеспеченность предприятия оборотными средствами для ведения хозяйственной деятельности и своевременного погашения срочных обязательств предприятия. Этот коэффициент согласно методическим положениям должен иметь значение не менее 2. ОАО «Павловский мясокомбинат» в 2016 г. имел значение коэффициента 2,08, в 2017 году – 2,32, что остается в пределах нормы, но наблюдается его снижение.

Ответственным этапом в анализе является изучение движения рабочей силы. Анализ осуществляется в динамике за несколько лет на основе следующих коэффициентов (таблица 1.6).

Таблица 1.6 - Показатели движения рабочей силы в ОАО «Павловский мясокомбинат»⁷

Показатели	2015г.	2016г.	2017г.
Коэффициент оборота по приему	0,16	0,05	0,11
Коэффициент оборота по выбытию	0,22	0,11	0,05
Коэффициент текучести кадров	0,11	0,05	0,05

Однако выпуск продукции зависит не столько от численности работающих, сколько от количества затраченного на производство труда, определенного количеством рабочего времени. Поэтому анализ использования рабочего времени является важной составной частью аналитической работы на предприятии. Так показатель коэффициента оборота по выбытию в 2015 году составил на 0,17 больше чем в 2017, вследствие чего текучесть кадров уменьшилась в 2017г.

Для анализа рентабельности были рассчитаны данные в таблице 1.7, в ней будут рассмотрены чистая рентабельность, валовая, экономическая. Так как рассчитывание показателя рентабельности является важным на

⁷ Составлено на основании данных бухгалтерской финансовой отчетности ОАО «Павловский мясокомбинат»

предприятия, так как отражает степень эффективности использования материальных, денежных средств.

Таблиц 1.7 - Показатели характеризующие рентабельность ОАО «Павловский мясокомбинат»⁸

Показатели	2016г.	2017г.
Рентабельность продаж	4,1	2,6
Чистая рентабельность или рентабельность оборота	2,8	1,1
Экономическая рентабельность	13,5	6,4
Рентабельность собственного капитала	19,2	8,1
Валовая рентабельность	4,1	2,6
Рентабельность продукции по чистой прибыли	2,9	1,2
Рентабельность производства	3,1	7,1
Рентабельность вне оборотных активов	36,7	19,0
Рентабельность чистого оборотного капитала	33,5	19,1

Рентабельность продаж в 2017г. стала меньше на 37% по сравнению с 2016г. Данная ситуация наблюдается и с рентабельностью собственного капитала, внеоборотных активов, а также валовой рентабельностью, что является следствием уменьшения, в первую очередь, чистой прибыли в 2017г.

Для анализа деловой активности были рассчитаны данные таблицы 1.8 , в ней рассчитаны коэффициенты оборачиваемости мобильных средств, материальных средств ,денежных средств, дебиторской задолженности.

Таблица 1.8 - Показатели деловой активности ОАО «Павловский мясокомбинат»⁹

Показатели	2015г.	2017г.	Отклонение (+, -)
------------	--------	--------	-------------------

⁸ Составлено на основании данных бухгалтерской финансовой отчетности ОАО «Павловский мясокомбинат»

⁹ Составлено на основании данных бухгалтерской финансовой отчетности ОАО «Павловский мясокомбинат»

Ресурсоотдача	4,1	5,5	1,4
Коэффициент оборачиваемости мобильных средств	7,65	11,47	3,82
Коэффициент оборачиваемости собственного капитала	6,13	6,64	0,51
Срок оборачиваемости материальных средств (запасов), дней	36	26	-10
Срок оборачиваемости денежных средств, дней	1	1	0
Срок погашения дебиторской задолженности, дней	10	5	-5
Коэффициент оборачиваемости кредиторской задолженности	16,62	44,02	27,41
Срок погашения кредиторской задолженности	22	8	-14

Ресурсоотдача предприятия увеличилась в 2017г. на 1,38 в связи с увеличением доли выручки в этом году. Следствием является, что срок погашения дебиторской задолженности снизился до 5 дней, а срок оборачиваемости денежных средств остался на прежнем уровне. Коэффициент оборачиваемости кредиторской задолженности увеличился на 27,41, поэтому срок погашения кредиторской составил -14.

Для анализа эффективности использования собственного капитала были рассчитаны данные в таблице 1.9, такие как долгосрочные обязательства, краткосрочные, чистая прибыль и др.

Таблица 1.9 - Анализ эффективности использования собственного капитала ОАО «Павловский мясокомбинат»¹⁰

Показатели	2015г. тыс.руб	2016г. тыс.руб	2017г. тыс.руб	Изменение (+,-) тыс. руб. 2016г. от 2017	
				2016г.	2017г.
Исходные данные					
Поступивший капитал, тыс.руб.	1015	2218	754	-261	-1461
Стоимость всего капитала на конец периода, тыс.руб. (стоимость внеоборотных и оборотных активов)	23496	25714	26468	2972	754
Поступивших собственный капитал, тыс.руб.	2562	3156	2959	397	-199

¹⁰ Составлено на основании данных бухгалтерской финансовой отчетности ОАО «Павловский мясокомбинат»

Стоимость собственного капитала на конец периода, тыс.руб.	15763	18919	21878	6115	2959
Стоимость собственного капитала на начало периода, тыс.руб.	13201	15763	18919	5718	3156
Выручка от продаж, тыс. руб.	96595	117718	145364	48769	27746
Среднегодовая стоимость собственного капитала, тыс. руб.	14482	17341	20398,5	5916,5	3057,5
Долгосрочные обязательства тыс. руб.	-	-	23	23	23
Краткосрочные обязательства тыс. руб.	7733	6795	4567	-3166	-2228
Чистая прибыль, тыс. руб.	999	3320	1600	661	-1660
Коэффициент поступления всего капитала	Расчетные данные				
	0,04	0,09	0,03	-0,02	-0,06
Коэффициент поступления собственного капитала	0,16	0,17	0,1	-0,03	-0,03
Оборачиваемость собственного капитала, оборота	6,67	6,79	7,13	0,46	0,34
Оборачиваемость инвестиционного капитала, обороты	6,13	6,22	6,64	0,51	0,42
Коэффициент собственного капитала (коэффициент автономии)	0,67	0,74	0,83	0,16	0,09
Коэффициент соотношения заемного и собственного капитала	0,49	0,36	0,21	-0,28	-0,15

Снижение поступившего капитала в 2017г. по сравнению с 2015г. на 261 тыс.руб. свидетельствует об уменьшении доли краткосрочных обязательств. Но, тем не менее рентабельность всего капитала составила 6,3% в 2009г. по сравнению с 4,3% в 2015г.

Финансирование за счет амортизационных отчислений и прибыли (собственных средств) носит название самофинансирования. Термин «самофинансирование» выделяется из общепринятых положения финансирования производственно - торгового процесса, что обусловлено прежде всего повышением роли амортизационных отчислений и прибыли

в обеспечении хозяйствующих субъектов денежным капиталом за счет внутренних источников накопления.

Для рассмотрения уровня самофинансирования были рассчитаны данные в таблице 1.10. Принцип самофинансирования реализуется не только на стремлении накопления собственных денежных источников, но и на рациональной организации производственно - торгового процесса, постоянном обновлении основных фондов, на гибком реагировании на потребности рынка. Именно сочетание этих методов в хозяйственном механизме позволяет создать благоприятные условия для самофинансирования, то есть выделить больше собственных денежных средств на финансирование своих текущих и капитальных потребностей.

Таблица 1.10 - Оценка уровня самофинансирования ОАО
«Павловский мясокомбинат»¹¹

№	Показатели	2015г. тыс.руб.	2016г. тыс.руб.	2017г. тыс.руб.	Изменение (+,-) тыс. руб. 2017г. от	
					2015г.	2016г.
1	Уставной капитал, тыс. руб.	6	6	6	0	0
2	Резервный капитал, тыс. руб.	3	3	3	0	0
3	Итого собственные средства, тыс. руб.	15763	18918	21878	6115	2959
4	Чистая прибыль, тыс. руб.	999	3320	1660	661	-1660
5	Амортизационные отчисления, тыс.руб.	13317	13959	15015	1698	1056
6	Долгосрочные и краткосрочные кредиты и займы, тыс. руб.	2000	2300	1350	-650	-950
7	Кредиторская задолженность, тыс. руб.	5731	4494	3216	-2515	-1278

¹¹ Составлено на основании данных бухгалтерской финансовой отчетности ОАО «Павловский мясокомбинат»

8	Коэффициент финансовой устойчивости	2,04	2,78	4,79	2,75	2,01
9	Коэффициент самофинансирования	1,72	2,05	3,29	1,57	1,24
10	Коэффициент устойчивости процесса самофинансирования	0,84	0,74	0,69	-0,15	-0,05
11	Уровень рентабельности процесса самофинансирования, %	90,8	91,3	76,2	-14,6	-15,1

Как видно из таблицы 1.10 самофинансирование набирает темпы, о чем свидетельствует увеличение коэффициента самофинансирования в 2017г. на 1,6 по сравнению с 2015г. и на 1,2 по сравнению с 2016г. Это связано прежде всего с уменьшением доли долгосрочных и краткосрочных обязательств в 2017г. (на 650 тыс.руб.) и кредиторской задолженности (на 2515 тыс. руб.).

Для изучения динамики изменения структуры производственных затрат были рассчитаны данные в таблице 1.11 , такие как материальные затраты, амортизация.

Таблица 1.11 - Динамика изменения структуры производственных затрат по элементам в ОАО «Павловский мяскокомбинат»¹²

Показатели	2015г.		2016г.		2017г.	
	Сумма тыс. руб.	Удельный вес, %	Сумма тыс.руб.	Удельный вес, %	Сумма тыс. руб.	Удельный вес, %
Материальные затраты	95651	71,9	100776	68,9	128235	75,8
Затраты на оплату Труда	9311	6,9	9463	6,5	11091	6,6
Амортизация основных средств	13317	9,9	13959	9,5	15015	8,9
Итого по элементам затрат	133238	100,0	146174	100,0	169117	100,0

¹² Составлено на основании данных бухгалтерской финансовой отчетности ОАО «Павловский мяскокомбинат»

Как видно из таблицы 1.11 удельный вес материальных затрат в 2017г.составил 75,8%, что на 3,9% меньше, чем в 2015г. В целом же по элементам затрат в 2017г. сумма , увеличилась на 72958 тыс.руб.

Для оценки стоимости чистых активов были рассчитаны данные в таблице 1.12.

Таблица 1.12 – Расчет и оценка стоимости чистых активов ОАО «Павловский мясокомбинат»¹³

Показатель	2015 г., тыс.руб.	2016 г., тыс.руб.	2017 г., тыс.руб.	Влияние изменения статьи на величину ЧА за отчетный период, тыс.руб.	
				+	-
Активы					
Основные средства	95052	130509	149921	41869	
Запасы	130569	145893	308943	101235	
Налог на добавленную стоимость по приобретенным ценностям	-	-	-	-	-
Дебиторская задолженность	2939	2841	2405		-534
Денежные средства	7854	2310	2128		-5526
Прочие оборотные активы	-	-	-	-	-
Итого активы, принимаемые к расчету	237214	282853	344396	107182	
Пассивы					
Долгосрочные обязательства по займам и кредитам	10624	6924	4224		-3400
Прочие долгосрочные обязательства	-	-	-	-	-
Краткосрочные обязательства по займам и кредитам	-	-	-	-	-
Кредиторская задолженность	1707	866	1970	263	
Итого пассивы, принимаемые к расчету	11331	8790	8194		-3137
Стоимость чистых активов предприятия (ЧА)	225883	374067	336202	115319	

Вывод: Анализ данных таблицы 1.12 за исследуемый период с 2015г. по 2017г. показал, что стоимость чистых активов предприятия составила 115319 тыс.руб., что говорит о высокой инвестиционной привлекательности организации, и большом доверии со стороны кредиторов, акционеров и работников. Также, высокое значение показателя «стоимость чистых активов» свидетельствует о низком риске банкротства организации.

¹³ Составлено на основании данных бухгалтерской финансовой отчетности ОАО «Павловский мясокомбинат»

Для рассмотрения обеспеченности запасов источников формирования были рассчитаны в таблице 1.13

Таблица 1.13 – Обеспеченность запасов источниками формирования
ОАО «Павловский мясокомбинат»¹⁴

Показатель	2015 г.	2016 г.	2017 г.	Отклонение (+, -) за анализ период
1. Излишек (+), недостаток (-) собственного оборотного капитала для формирования запасов, тыс.руб.	-5624	-4924	-3224	2400
2. Излишек (+), недостаток (-) собственных и долгосрочных источников формирования запасов (чистого оборотного капитала)	0	0	0	0
3. Излишек (+), недостаток (-) общей величины нормальных источников формирования запасов и затрат, тыс.руб.	0	0	0	0
4. Наличие (+), отсутствие (-) собственных оборотных средств, тыс.руб.	150813	192535	206144	75328
5. Наличие (+), отсутствие (-) чистого оборотного капитала, тыс.руб.	150437	180459	212368	61931
6. Наличие (+), отсутствие (-) собственного капитала (чистых активов)	235883	284063	346205	117319

Анализ данных таблицы 1.13 за исследуемый период с 2015г. по 2017г. показал, что наблюдается недостаток собственного оборотного капитала для формирования запасов (-3224 тыс.руб. в 2017 г.), отсутствуют собственные и долгосрочные источники формирования запасов, а также общая величина нормальных источников формирования запасов и затрат. Также хозяйство в 2017г. имеет в наличии собственные оборотные средства – 206144 тыс.руб., чистый оборотный капитал – 212368 тыс.руб., собственный капитал (чистые активы) – 346205 тыс.руб. Этого говорит о том, что хозяйство достаточно обеспечено источниками формирования запасов.

Таблица 1.14 – Месячные тарифные ставки специалистов предприятия
ОАО «Павловский мясокомбинат»¹⁵

Должность	Месячный оклад, руб.	Годовой фонд, руб.
Руководитель	15665	272732
Гл. технолог	11105	127380

¹⁴ Составлено на основании данных бухгалтерской финансовой отчетности ОАО «Павловский мясокомбинат»

¹⁵ Составлено на основании данных бухгалтерской финансовой отчетности ОАО «Павловский мясокомбинат»

Технолог	5381	88572
Гл. инженер	13615	127380
Инженер	7930	83160
Гл. бухгалтер	11615	127380
Бухгалтер	7381	88572
Инспектор отдела кадров	7775	96360
Секретарь	4001	79596

Вывод: Данные таблицы 1.14 показывают месячные тарифные ставки специалистов предприятия ОАО «Павловского мясокомбината» за 2017 год. Тарифная ставка-это фиксированный размер оплаты труда работника за выполнение нормы труда определенной сложности в единицу времени. Размер тарифной ставки возрастает по мере повышения сложности выполняемой работы(увеличения тарифного разряда).Размеры тарифных ставок ,в том числе должностных окладов ,а также базовых должностных окладов, базовых ставок заработной платы по профессиональным квалификационным группам работников не могут быть ниже МРОТ.

1.2 Экономическая оценка эффективности использования трудовых ресурсов ОАО «Павловский мясокомбинат»

Чтобы проследить насколько предприятие как ОАО «Павловский мясокомбинат» использует все свои производственные мощности, сколько получает, прибыли на 1 рубль оплаты труда произведем расчеты интенсификации, и эффективности производства на предприятии (табл. 2.1). Интенсификация производства – это увеличение производства за счет применения более эффективных средств производства, более совершенных форм организации труда и технологических процессов, лучшего использования наличного оборудования и человеческого потенциала.

Таблица 1.15 - Исходные данные для расчета интенсификации и эффективности производства ОАО «Павловский мясокомбинат»¹⁶

Показатели	2015	2016	2017	Темп роста, %
------------	------	------	------	---------------

¹⁶ Составлено на основании данных бухгалтерской финансовой отчетности ОАО «Павловский мясокомбинат»

				2017-2016
Товарная продукция, тыс. руб.	84880	91181	117687	129,07
Производственный персонал: а) численность, чел	180	180	180	100,0
б) оплата труда с отчислениями, тыс. руб.	6196	7777	11133	143,2
Материальные затраты, тыс. руб.	62090	66176	84533	127,7
Основные производственные фонды, тыс. руб.	12696	66176	22211	123,8
Оборотные средства, тыс. руб.	24892	24355	27331	112,2
Затраты по всем ресурсам, тыс. руб.	72365	77949	101535	130,3
Производительность труда, руб.	471,6	506,6	653,82	129,1
Продукция на рубль оплаты труда, руб.	13,7	11,7	10,6	90,6
Материалоотдача, руб.	1,4	1,4	1,39	100,0
Фондоотдача, руб.	6,7	1,4	5,29	104,13

По данным таблицы 1.15 можно сделать следующие выводы: с увеличением объема продаж увеличилась и производительность труда по сравнению с 2016 г. в 2017 г. 129,1 %, хотя численность работников осталась прежней. За счет приобретения предприятием специального оборудования и машин – произошло увеличение автоматизации производства и непрерывной поставки сырья на мясокомбинат.

Для рассмотрения показателей опережения производительности труда над ростом заработной платы были рассчитаны показатели в таблице 1.16 Производительность труда- показатель, характеризующий результативность труда, эффективности ,отображающий численное значение количества продукции за единицу времени.

Таблица 1.16 - Показатели опережения производительности труда над ростом заработной платы ОАО «Павловский мясокомбинат»¹⁷

Показатели	2015г.	2016г.	2017г.	2017г, % к 2015г.
Произведено валовой продукции на 1 чел ч, руб.	7407	9499	12897	136
Оплата на 1 чел руб	1852	1986	2403	121
Коэффициент опережения производительности труда над его оплатой	4,0	4,8	5,4	112

Проанализировав таблицу 1.16, коэффициент опережения производительности труда над оплатой труда составляет в 2015 году 4, а в 2017 году он уже равен 5,4, что составляет 136% к уровню 2015 года. Вследствие индекс роста производительности труда в 2017 году опережает индекс роста оплаты фактором роста эффективности производства в базовом предприятии.

Для рассмотрения качественного состава персонала по уровню квалификации были рассчитаны данные в таблице 1.17

Таблица 1.17- Состав рабочих по уровню квалификации ОАО «Павловский мясокомбинат»¹⁸

Разряд рабочих	Тарифный коэффициент	Численность рабочих на конец года, чел.	
		Прошлый год	Отчетный год
I	1,00	8	14
II	1,30	13	15
III	1,69	15	17
IV	1,96	3	10
V	2,27	7	12

¹⁷ Составлено на основании данных бухгалтерской финансовой отчетности ОАО «Павловский мясокомбинат»

¹⁸ Составлено на основании данных бухгалтерской финансовой отчетности ОАО «Павловский мясокомбинат»

VI	2,63	11	15
Средний тарифный разряд рабочих	1	3,96	4,08
Средний тарифный коэффициент	1	1,95	1,99

Анализ данных таблицы 9 показал, что по среднему тарифному разряду и среднему тарифному коэффициенту рабочих, рассчитанным по средневзвешенной арифметической, их квалификационный уровень за отчетный год несколько повысился, особенно наблюдается по 4 разряду с 3 человек до 10 человек. Квалификационный уровень работников во многом зависит от их возраста, стажа работы, образования и т.д. Поэтому в процессе анализа изучают изменения в составе рабочих по этим признакам.

Поскольку изменения качественного состава персонала происходят в результате его движения, то этому вопросу при анализе уделяется большое внимание.

Для рассмотрения использования трудовых ресурсов предприятия рассчитали данные в таблице 1.18

Таблица 1.18- Использование трудовых ресурсов предприятия ОАО «Павловский мясокомбинат»¹⁹

Показатель	Значение показателя	Изменение (+, -)
Температура	t ₀	t ₁
Среднегодовая численность рабочих (ЧР)	275	2
Отработано дней одним рабочим за год (Д)	223	213
Отработано часов одним рабочим за год (Ч)	1750	1649
Средняя продолжительность рабочего дня (П) ч	7,9	7,6
Общий фонд рабочего времени (ФРВ) чел-ч	396383	346423

¹⁹ Составлено на основании данных бухгалтерской финансовой отчетности ОАО «Павловский мясокомбинат»

Анализ данных таблицы 1.18 показал, что предприятие использует имеющиеся трудовые ресурсы недостаточно полно. В среднем одним рабочим отработано 213 дней вместо 223, в силу чего целодневные потери рабочего времени на одного рабочего увеличились на 10 дней, а на всех - на 2140 дней, или 16906 ч ($2140 * 7,9$). Существенны и внутрисменные потери рабочего времени: за один день они составили 0,3 ч, а за все отработанные дни всеми рабочими - 13675 ч ($214 * 213 * 0,3$). Общие потери рабочего времени - 30581 ч ($16906 + 13675$), или 8,83% ($30581 : 346423$).

Таблица 1.19– Структура среднемесячной оплаты труда работников ОАО «Павловского мясокомбината»²⁰

Годы	Оплата по тарифным ставкам, сдельным расценкам		Вознаграждение по итогам года		Оплата отпусков		Материальная помощь		Оплата стоимости питания работников		Натуральная оплата		Надбавки за выслугу лет, стаж работы		Всего	
	Сумма, руб. на 1 работника	% к итогу	Сумма, руб. на 1 работника	% к Итого	Сумма, руб. на 1 работника	% к итогу	Сумма, руб. на 1 работника	% к итогу	Сумма, руб. на 1 работника	% к итогу	Сумма, руб. на 1 работника	% к итогу	Сумма, руб. на 1 работника	% к итогу	Сумма, руб. на 1 работника	% к итогу
1	4	5	6	7	10	11	12	13	14	15	16	17	18	19	20	21
2015 год	164,5	62,8	10,8	7,9	12,3	7,1	-	-	-	-	7,3	3,9	-	-	188	100,0
2016 год	202,6	75	14,6	5	16,1	7,5	-	-	-	-	3,4	1,5	-	-	226,7	100,0
2017 год	218,2	95,2	12,5	5,1	14,8	6,6	-	-	-	-	8,1	3,2	-	-	256,2	100,0
В среднем за три года	198,4	86,4	13,2	6	15,7	7,1	-	-	-	-	6,3	2,9	-	-	223,6	100,0

Анализ данной таблицы 1.19 за исследуемый период с 2015г. по 2017г. показал, что среднемесячная оплата труда работников сельскохозяйственной организации увеличилась. Сама структура не изменилась. Данные о материальной помощи, оплате стоимости питания работников и надбавках за выслугу лет, стаж работы отсутствуют.

²⁰ Составлено на основании данных бухгалтерской финансовой отчетности ОАО «Павловский мясокомбинат»

2 ОЦЕНКА КОНКУРЕНТНЫХ ПОЗИЦИЙ ОАО «ПАВЛОВСКИЙ МЯСОКОМБИНАТ» НА РЫНКЕ МЯСНОЙ ПРОДУКЦИИ КРАЯ

2.1 Анализ стратегического конкурентного потенциала ОАО «Павловский мясокомбинат»

Наиболее сложным и трудоемким этапом процесса формирования и развития конкурентных стратегий хозяйствующих субъектов является проведение анализа внешней и внутренней среды организации. Осуществление данного этапа требует применения специфических методов и приемов анализа, обусловленных, во-первых, специфическими особенностями сельскохозяйственного производства, во-вторых, ролью и местом процесса разработки конкурентных стратегий в стратегическом управлении организации.

Одной из особенностей аграрного производства является относительная гомогенность макросреды для предприятий региона и района, следовательно, возникает необходимость в выделении стратегических групп конкурентов и поиске конкурентных преимуществ на основе анализа непосредственного окружения предприятия и его внутренней среды. Результатом проведения оценки внешней и внутренней среды организации должно стать определение стратегического конкурентного потенциала. Нами был предложен алгоритм его определения (рисунок 2.1).

При разработке конкурентных стратегий основное внимание в ходе анализа внешней среды организации необходимо уделить оценке и определению направлений развития конъюнктуры агропродовольственного рынка, а также диагностике его конкурентной среды.

Оценка и анализ рыночной конъюнктуры, т.е. совокупности условий, определяющих рыночную ситуацию на определенный момент времени, представляют собой необходимое условие деятельности субъекта рынка.



Рисунок 2.1 - Алгоритм определения стратегического конкурентного потенциала ОАО «Павловского мясокомбината»

Стратегические цели конъюнктурного анализа, вытекающие из общей концепции исследования рынка, требуют выявления и моделирования закономерностей развития рыночного механизма. Это необходимо для обеспечения предсказуемости развития рынка и обоснования применения различных способов регулирования рынка как на уровне хозяйствующих субъектов, так и на уровне государства. Оперативно-функциональные задачи оценки и анализа сложившейся ситуации ориентированы на удовлетворение потребностей маркетингового и конкурентного менеджмента.

Сочетание стратегических и тактических целей позволило выделить следующие основные задачи анализа рыночной конъюнктуры:

- выявление основных факторов, оказывающих непосредственное воздействие на состояние рыночных спроса и предложения;
- осуществление оценки и анализа колеблемости, сезонности и цикличности развития рынка.

Для реализации поставленных задач, с учетом специфики агропродовольственного рынка, нами была сформирована система показателей.

Предлагается провести маркетинговое исследование с учетом специфики перерабатывающих предприятий по следующим сегментам рынка: по группам потребителей; по параметрам товара; по конкурентам.

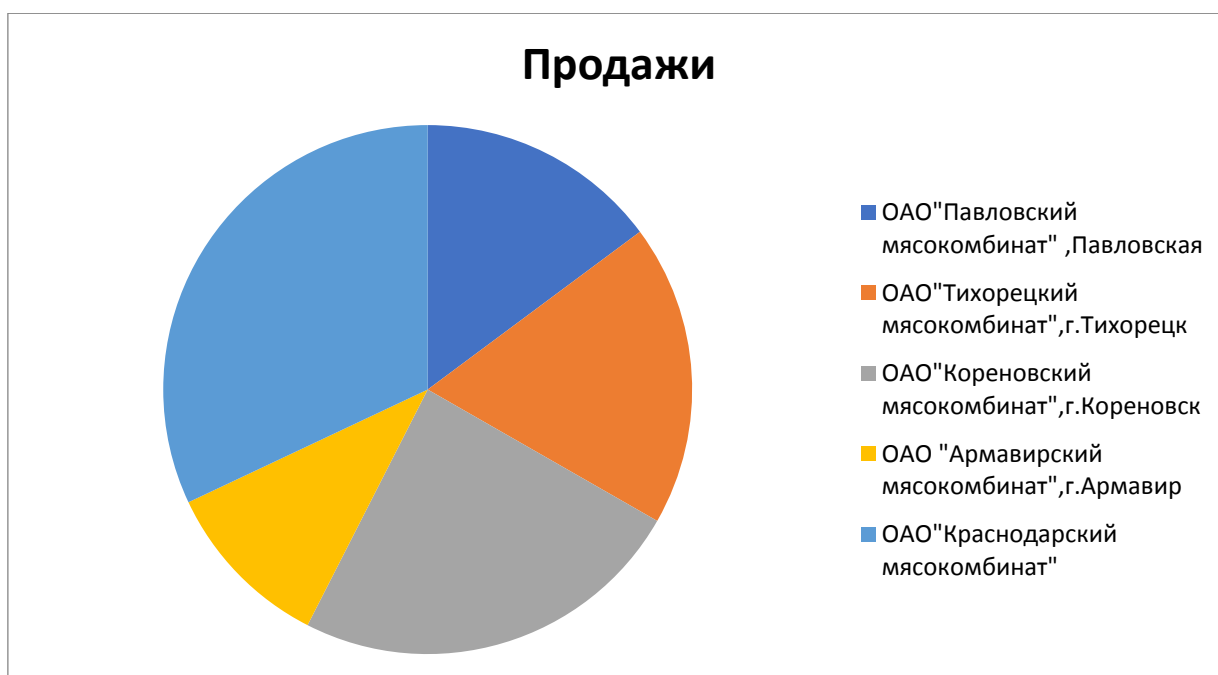


Рисунок 2.2 – Потребительский рейтинг производителей мясной продукции²¹

Согласно приведенным данным наибольшее количество потребителей предпочитают мясную продукцию, произведенное ОАО «Краснодарский мясокомбинат» г.Краснодар – 17,7 % опрошенных, 13.4 % респондентов предпочитают продукцию ОАО «Кореновский мясокомбинат» г. Кореновск, 10,2 % покупателей остановили свой выбор на ОАО «Тихорецкий мясокомбинат» Краснодарского края, ОАО «Павловский мясокомбинат» 8,2% опрошенных, ОАО «Армавирский мясокомбинат» занимает 5,2%.

Таким образом, ОАО «Павловский мясокомбинат» в целях расширения влияния на рынке мясной продукции необходимо проводить мероприятия по стимулированию сбыта и в отношении не определившихся потребителей.

²¹ Обоснование системы стимулирования сбыта мясной продукции для перерабатывающего предприятия при его выходе на высококонкурентный региональный рынок // Вопросы теории и практики развития рыночной экономики: сб. науч. Тр. Аспирантов и соискателей ДонГАУ. Выпуск - 3/ДонГАУ – Новочеркасск: 2017. – 180с

2.2 «Сегментирование рынка мясной продукции ОАО «Павловский мясокомбинат»

Сегментация по параметрам товара может осуществляться путем составления многофакторных функционально-матричных таблиц. Это позволило предложить следующую форму многофакторной функционально-матричной сегментации по параметрам мясной продукции (таблица 2.1).

Таблица 2.1 - Многофакторная функционально-матричная сегментация по параметрам мясной продукции, производимой ОАО «Павловский мясокомбинат»²²

Факторы	По группам потребителей				
	Конечные (физичес-кие лица)	Обществен-ное питание	Школа	Детские сады	Торговля
Цена	XXX*	XXX	XXX	XXX	XXX
Качество	XXX	XXX	XXX	XXX	XXX
Упаковка	XX**	X***	X	X	XXX
Внешний вид	XX	XXX	X	X	XX

*xxx - очень значительный фактор; ** xx - менее значительный фактор

*** x - незначительный фактор

Для выявления конкурентных преимуществ была проведена сегментация рынка по основным конкурентам. В ходе оценки результатов сегментации устанавливаются тенденции сложившиеся на рынке по факторам конкурентоспособности. Для ОАО «Павловский мясокомбинат» разработана следующая примерная форма для анализа конкурентных .

Формирование и повышение имиджа предприятия процесс сложный и многогранный. Этот процесс является реальной формой проявления в рыночной среде конкурентных преимуществ предприятий мясной промышленности. В

²² Зайцева Е.И. Основные показатели хозяйственной деятельности предприятий пищевой промышленности: Учебник – Экономика предприятий пищевой промышленности – М.:»Агроконсалт», 2017

качестве критериев, составляющих имидж, выступают экономические категории:

а) положительность (включает надежность предприятия (с точки зрения своевременности поставок); порядочность во взаимоотношениях с партнерами; гибкость и законность ведения конкурентной политики; обеспечение высокой культуры обслуживания клиентов);

б) современность (выражающаяся в соответствии действий современным нормативным требованиям, способным удовлетворять запросы клиентов и предоставлять качественный сервис);

в) предназначенность предприятия (совокупное представление на целевом рынке);

В определение конкурентного преимущества можно сформулировать следующим образом: предприятия, выгодно реализующие свои товары, имеют превосходство над соперниками, если покупатели отдают предпочтение именно их продукции. С экономической точки зрения, под конкурентным преимуществом понимается долгосрочное генерирование фирмой экономических рента выше среднеотраслевых показателей или показателей конкурентов.

На основе анализа теоретических источников по конкурентным преимуществам фирм и факторам их формирования, а также в результате собственного исследования факторов рыночного успеха европейских фирм-призеров Европейской премии в области качества составлена следующая классификация конкурентных преимуществ (таблица 2.2).

Таблица 2.2 - Типы конкурентных преимуществ ОАО «Павловского
мясокомбината»²³

Тип конкурентных преимуществ	Источник преимущества	Содержание конкурентного преимущества	Факторы формирования конкурентных преимуществ
Получение приверженности потребителя	обеспечение дополнительной ценности продукта для потребителя	Большая доля рынка; Высокая степень лояльности к брэнду	Обеспечение дифференцированности продукта; Доступ к потребителю; Высокий уровень обслуживания;
Лучшая операционная эффективность	более низкая стоимостная составляющая продукта	Более низкие издержки, снижение цены при сопоставимом качестве	Высокая эффективность организационных процессов; Компетентность персонала (включая руководство); Эффективная структура фирмы; Лучшее расположение
Инновационность	Лучшая адаптация к изменениям среды, реализация права «первопроходца»	Технологические, организационные инновации; Организационное обучение	Инновационные организационные процессы; Патентная защита; Информационные и организационные системы
Репутационное преимущество	обеспечение дополнительной ценности продукта для потребителя	Высокая степень лояльности к брэнду	Экологичность производства; Взаимодействие с обществом; Социальная ответственность; Поддержание стабильного уровня потребительской ценности продукта

По результатам проведенных исследований определен уровень конкурентоспособности молочного завода по частным и обобщающему показателям.

В качестве частных показателей рассматриваются:

- отношение стоимости реализованной продукции в неизменных ценах к ее количеству за текущий период; отношение разницы стоимости реализованной продукции в действующих ценах и стоимости реализованной продукции в ценах предыдущего года к ее количеству за текущий период;

-отношение прибыли от реализации продукции к общей стоимости продаж; отношение стоимости нереализованной продукции к общей стоимости произведенной продукции;

²³ Зайцева Е.И. Влияние инвестиционной активности на продовольственную безопасность России.// Пищевая промышленность – 2017 - №15

-отношение величины сбытовых расходов к стоимости продаж;
отношение прибыли, полученной от прочих видов деятельности, к общей прибыли.

В качестве обобщающего показателя — отношение общей прибыли к совокупным затратам на производство и реализацию продукции и других видов работ.

$$КП = \frac{П1 + П2 + П3 + П4}{С.З.},$$

С.З.

где КП - конкурентоспособность предприятия;

С.З. - совокупные затраты на производство и реализацию продукции и выполнению других видов работ в целом по предприятию, руб.;

П1 - остаток прибыли на начало расчетного периода, руб.;

П2 - прибыль (убыток), получаемая предприятием от изменения цен на производимую и реализуемую продукции, руб.;

П3 - прибыль (убыток), получаемая предприятием от изменения объема нереализованной продукции, руб.;

П4 - прибыль (убыток), получаемая предприятием от изменения сбытовых расходов, руб.

Выбор методики оценки конкурентоспособности предприятия ОАО «Павловский мясокомбинат» и его продукции является важным условием для определения путей повышения его конкурентоспособности.

Таблица 2.3 - Матрица анализа конкурентных преимуществ

ОАО «Павловский мясокомбинат»²⁴

²⁴ Составлено на основании экспертной оценки

Показатели	Мясокомбинаты			
	ОАО «Павловский мясокомбинат»	ОАО «Армавирский мясокомбинат»	ОАО «Краснодарский мясокомбинат»	ОАО «Тихорецкий мясокомбинат»
Отношение объема продаж к стоимости использованных активов (балл)*	4	4	5	4
Использование мощностей (балл)	4	4	5	4
Уровень рекламации на продукцию (балл)	2	2	5	4
Цена товара в сравнении с конкурентами	4	4	5	5
Расходы по сбыту (балл)	3	2	4	3
ИТОГО (баллов):	17	16	24	20

* 5 баллов - определяет позицию лидерства; 4 балла - показатели выше среднего уровня; 3 балла - средний уровень; 2 балла - отмечено ухудшение показателей; 1 балл - кризисное состояние

В формировании и повышении имиджа предприятия (продукции) важное место занимает паблик рилейшнз, мероприятия которого реализуются путем:

1) позиционирования товара – молочной продукции по двум характерным признакам качеству и цены на продукцию.

2) процесса повышения имиджа, связанного с проведением маркетинговых исследований по определению потребностей клиентов и поддержание с ними долгосрочных деловых связей.

Снижение затрат на производство и реализацию продукции относится к одному из направлений повышения конкурентоспособности молокоперерабатывающих предприятий.

Большое влияние на снижение затрат при производстве мясной продукции оказывают улучшение использования основных фондов мясных предприятий и сырьевых ресурсов, повышение заинтересованности работающих и т.д. Результаты анализа ряда мясных предприятий показали, что там, где обращают внимание на названные факторы, достигаются позитивные результаты.

Проведение эффективной ценовой политики относится к одному из основных направлений повышения конкурентоспособности мясных предприятий.

Использование гибкой ценовой политики, соответствующей рыночной конъюнктуре позволяет улучшить конечные результаты работы мясных предприятий.

Правильное и справедливое применение мер по стимулированию коллектива на предприятиях способствует повышению заинтересованности сотрудников в улучшении результатов своей работы и, следовательно, общих результатов деятельности предприятия.

Для формирования конкурентных преимуществ ОАО «Павловский мясокомбинат» начнем с выявления покупателей, поскольку именно они являются объектом маркетинга. Сбор информации, необходимой для подобного анализа, проводится – наблюдением.

- Большинство потребителей предпочитают качественную продукцию, так как мясные продукты являются массовым продуктом потребления;

- Покупателями мясной продукции являются потребители любого возраста и пола;

- Потребление от благосостояния не изменяется, люди с разным благосостоянием стремятся покупать натуральные продукты;

- Продукцию предпочтительно приобретают в магазинах с постоянной поставкой всего ассортимента;
- Большая часть покупателей мясную продукцию знают производитель;
- Осведомленность о рекламе ОАО «Павловский мясокомбинат» не высока.

В конкурентной борьбе перерабатывающих предприятий важны: качество товара, с точки зрения удовлетворения потребностей, цена выпускаемого товара.

Рассмотренная логика сущности конкурентного преимущества предприятия позволяет сделать следующие выводы.

Предприятие ОАО «Павловский мясокомбинат», как говорилось ранее, располагается в выгодном географическом положении, по сравнению со своими конкурентами рядом располагаются сельскохозяйственные предприятия, содержащие крупнорогатый скот, тем самым завод не нуждается в острой нехватке сырья. Сырье мясокомбината экологично. Продукция ОАО «Павловский мясокомбинат» пользуется спросом у потребителей, она дешевле продукции конкурентов, а качество отвечает своими потребительскими свойствами и вкусовыми качествами. Предприятие способствует повышению квалификации кадров, для эффективной работы специалистов, работников отрасли.

ЗАКЛЮЧЕНИЕ

Я, Козьявкина Анна Сергеевна, студентка 3 курса агрономического факультета ФГБОУ ВО Донского государственного аграрного университета, с 23.06.18г. по 20.07.18г. проходила технологическую практику на ОАО «Павловский мясокомбинат» Павловского района, Краснодарского края . В ходе практики сотрудники бухгалтерии ознакомили меня со своей работой и обязанностями на предприятии, кратко рассказали особенности существования данного хозяйства.

Руководители практики от университета провели очень хорошую и доступную для понимания консультацию.

За период практики я смогла изучить основные формы документов, на основании которых и делала анализ хозяйственной деятельности предприятия, изучила структуру предприятия, основные направления, объемы реализации продукции. Все работники предприятия по возможности отвечали на все поставленные мной вопросы, оказывали помощь при составлении отчета по практике.

В результате пройденной практики в ОАО «Павловский мясокомбинат» мною были закреплены теоретические знания, полученные в процессе обучения в Донском государственном аграрном университете, расширены и углублены профессиональные навыки.