

[13] Шкала оценки коров молочных и молочно-мясных пород по экстерьеру и конституции

| Показатель оценки животного | | Балльная оценка | | |
|---|--|-----------------|--------|------------|
| Статьи телосложения и общее развитие животных | Требования для оценки высшим баллом | Кoeffициент | Оценка | Общий балл |
| Общий вид и развитие | пропорциональность телосложения, хорошо выражен желательный тип породы | 2 | 5 | 10 |
| | мускулатура плотная, умеренно развитая | 2 | 5 | 10 |
| | косяк крепкий, но не грубый | 1 | 5 | 5 |
| Статьи экстерьера: | | | | |
| голова и шея | голова легкая, типичная для породы, шея длинная, прямая с тонкой кожей | 1 | 5 | 5 |
| грудь | широкая, без перехвата и западин за лопатками, ребра длинные округлые | 1 | 5 | 5 |
| | глубокая | 1 | 5 | 5 |
| холка, спина и поясница | холка широкая, ровная; спина широкая, длинная, прямая; поясница широкая, прямая, плоская | 2 | 5 | 10 |
| средняя часть туловища | - | 1 | 5 | 5 |
| зад | широкий | 1 | 5 | 5 |
| | длинный | 1 | 5 | 5 |
| | прямой | 1 | 5 | 5 |
| молочные признаки | вымя большое по объему, железистое | 2 | 5 | 10 |
| | форма вымени чашеобразная; молочные вены хорошо выражены | 2 | 5 | 10 |
| | соски передние нормально развитые и широко расставлены | 1 | 5 | 5 |
| ноги передние и задние | крепкие, постановка ног правильная; копыта нормально развиты, правильной формы | 1 | 5 | 5 |
| Суммарный балл за экстерьер | | - | - | 100 |

По количеству баллов животных относят к определенному классу. Ме оценки экстерьера по шкалам имеет и недостатки: он не вскрывает поро оцениваемых животных, поэтому его приходится дополнять описанием. Ме оценки по шкалам возник у скотозаводчиков различных стран под влияни выставочных требований прошлого столетия. В разных странах Запад Европы и Америки применительно к продуктивному направлению пород бы составлены шкалы статей (стандарт превосходства), учитывающие те свойст

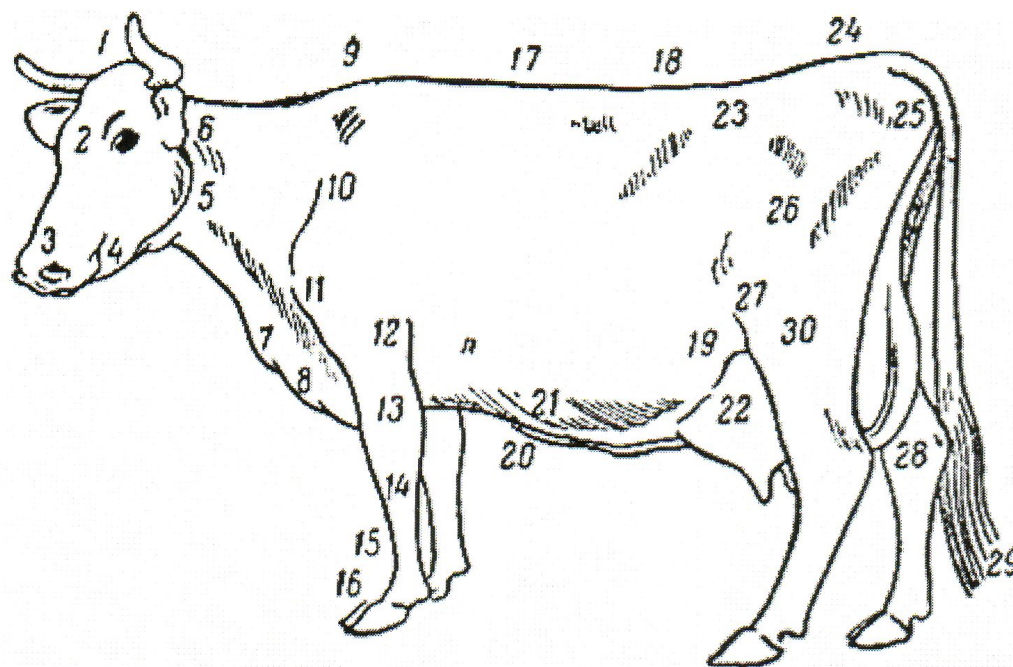


Рисунок 5. Стати молочной коровы:

- 1 - затылочный гребень; 2 - лоб; 3 - морда; 4 - нижняя челюсть; 5 - шея;
 6 - загривок; 7 - подгрудок; 8 - грудинка (чельшко); 9 - холка; 10 - лопатка;
 11 - плечелопаточное сочленение; 12 - локоть; 13 - подплечье; 14 - запястье;
 15 - пясть; 16 - бабка (путо); 17 - спина; 18 - поясница; 19 - шуп;
 20 - молочные колодцы; 21 - молочные вены; 22 - вымя; 23 - маклоки;
 24 - крестец; 25 - седалищные бугры; 26 - бедро; 27 - коленная чашка;
 28 - скакательный сустав; 29 - кисть хвоста; 30 - голень

[10] 3.2. Особенности экстерьера молочного скота

Характеристика молочной системы коров - самый важный элемент линейной оценки. При классификации молочных коров по четырем комплексам экстерьерных признаков, с независимой их оценкой по 100-балльной системе наибольший удельный вес (40%) занимает комплекс признаков, который характеризует вымя.

Прикрепление передней части вымени оценивают углом, который образуется на месте соединения вымени с брюшной стенкой. Прочное прикрепление вымени - наиболее желательная выраженность признака с оценкой наивысшим баллом. Наилучшее развитие стати характеризуется постепенным переходом железистой ткани вымени в брюшную стенку с

Высота прикрепления задней части вымени является показателем потенциальных возможностей коровы к высокой удожности. Оценивается признак определением расстояния от нижнего края вульвы до верхней линии железистой ткани вымени. Центральная связка, которая образуется глубокой фасцией и разделяет вымя на левую и правую половины, очень важный селекционный признак для молочного скота. Основная ее функция - это поддержание вымени на соответствующей высоте. Глазомерно центральную связку оценивают по степени развития борозды в направлении ее подъема по задней стенке вымени. Вымя с глубокой, хорошо выраженной бороздой, которая поднимается по всей высоте вымени вплотную до места прикрепления задней части - наилучшее выражение признака. При оценке молочной системы не менее важна глубина вымени, которая оценивается расстоянием расположения его дна относительно условной линии, проведенной на уровне скакательного сустава.

Оптимальное размещение сосков - один из важных технологических признаков при машинном доении. Наилучшее выражение признака - это когда передние соски размещаются посередине долей вымени на оптимальном расстоянии, которое составляет в среднем $11,6 \pm 0,12$ см.

Длина сосков - последний признак в системе линейной оценки, желательное выражение которого имеет оптимальную величину на уровне 5 см. Длинные или короткие соски нежелательны.

Крепость животного оценивается по развитию передней части туловища: ширине и глубине грудной клетки.

Молочный тип - признак, который не относится к линейным. При этом животное оценивают по комплексу статей: остроте холки, нежности кожи, строению головы и шеи, плоскости ребер и межреберному расстоянию. Выраженность молочного типа находится в тесной взаимосвязи с молочной

[11.12] 3.3. Основные пороки и недостатки экстерьера МОЛОЧНОГО СКОТА

При описании и оценке экстерьера нужно знать основные пороки и недостатки телосложения, влияющие на уровень продуктивности и воспроизводительную способность животных.

Таблица

Недостатки телосложения скота молочных и молочно-мясных пород, которые снижает балльную оценку по экстерьеру и конституции

| Общее развитие и стати | Перечень недостатков |
|------------------------|--|
| Общее развитие | общая недоразвитость, костяк грубый или переразвито-нежный; мышцы рыхлые или слаборазвитые; телосложение не пропорциональное и не соответствует направлению продуктивности; тип породы выражен слабо |
| Стати экстерьера: | голова тяжелая или переразвитая, бычья для коровы или коровья для быка; шея короткая, грубая, с толстыми складками кожи или вырезанная, мышцы развиты слабо |
| грудь | грудь узкая, неглубокая, перехват и западины за лопатками |
| холка, спина, поясница | холка раздвоенная или острая; спина узкая, короткая, провислая или горбатая; поясница узкая, провислая или крышеобразная |
| средняя часть туловища | у коров слаборазвитая, у быков брюхо отвислое |
| зад | короткий, срылый, крышеобразный или шилозадость |
| вымя и соски | вымя малое или отвислое, с неравномерно развитыми долями; соски короткие, сближенные, не пригодные к машинному доению |
| конечности | сближенность в запястье или разворот на стороны передних конечностей; саблистость, клюшеновость, слоновая постановка задних конечностей |

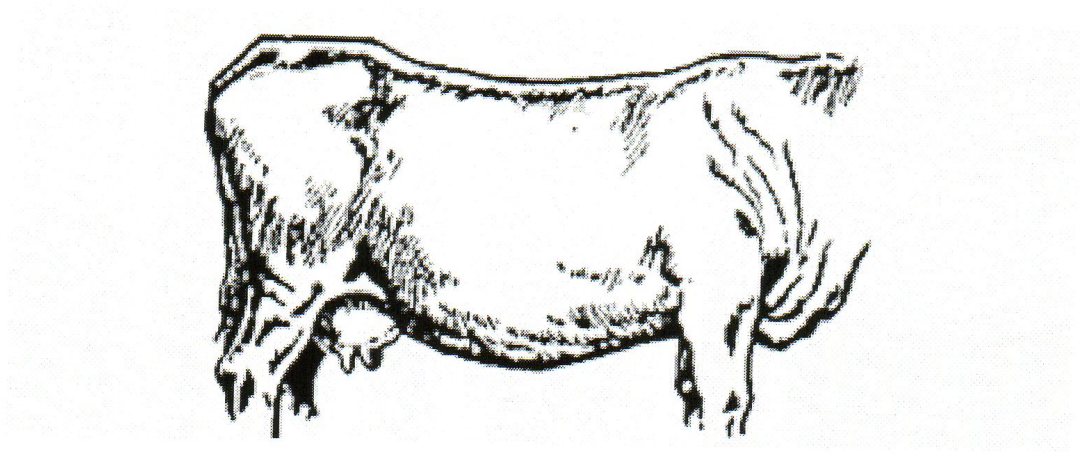


Рисунок 6. Провислая спина у коровы

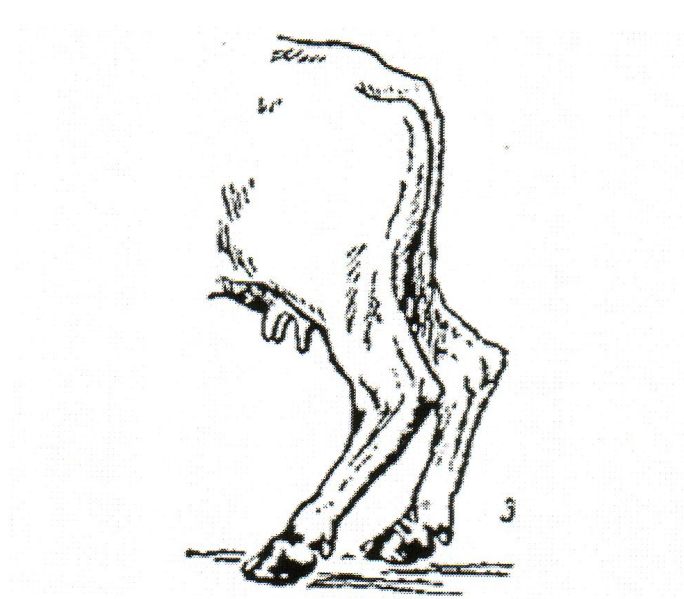


Рисунок 7. Саблистая постановка задних конечностей

[15, 19] 4. Заключение

На сегодняшний день существуют различные способы и методики оце крупного рогатого скота по экстерьеру и конституции. Наилучшим образом большинство методик развито в племенном молочном скотоводстве.

Прогрессивный способ, объединяющий в себе элементы других – современная линейная оценка.

Достоинства:

- Позволяет разносторонне и подробно оценить как одно животное, так и поголовье. Дает возможность наглядной сравнительной оценки.
- Может быть приспособлена к индивидуальным требованиям хозяйства или конкретной породы и отражать характерные признаки и степень их развития.
- Из поколения в поколение дает представление о происходящих изменениях наблюдаемых признаков в динамике.
- Позволяет наиболее достоверно изучать корреляции конституциональн и экстерьерных особенностей с продуктивностью и приспособленность животных к современным технологиям.

Недостатки:

- Требуется высокой квалификации оценщика.
- Требуется последующей обработки с использованием компьютера.
- Трудоемкий способ. Может применяться только на ценном поголовье.

Глазомерная оценка – субъективный способ, являющийся частью други способов, наиболее простой, наименее достоверный.

Оценка по шкалам – упорядоченная и упрощенная глазомерная оценка.

Промеры – объективный способ, отражающий количественные признак

отражения индивидуальных свойств организма, не дает наглядного представления об экстерьере.

Индексы и графические профили – математические методы, удобные для сравнительного анализа по группе животных, оценки тенденций.

Фотографирование – вспомогательный метод, дополняющий и иллюстрирующий информацию, получаемую другими методами.

Комплексная оценка сельскохозяйственных животных по экстерьеру и конституции в сочетании с другими показателями, наиболее полно характеризующими их племенные и продуктивные качества (происхождение, уровень и характер продуктивности, качество потомства), является важным приемом создания высокопродуктивных стад желательного типа.

5. Список литературы

1. Абрампальский Ф.Н. Связь линейной оценки типа телосложения коров их молочной продуктивностью / Ф.Н. Абрампальский // Главный зоотехник.-2001.-№4.-с.16;
2. Абылкасымов Д. Типы телосложения и продуктивное долголетие молочных коров / Д. Абылкасымов, А. Вахонева, Н. Сударев // Молочное и мясное скотоводство.-2010.-№7.-с. 12-14;
3. Апышков А.П. Изменение типа конституции телок с возрастом / А.П. Апышков // Зоотехния.- 1997.- №9-с. 4-6;
4. Баутина О.В. Ценообразование в молочнопродуктовом подкомплексе / О.В. Баутина // Зоотехния.-2011.-№11.-с.26-27;
5. Бащенко М.И. Модельный тип молочной коровы / М.И. Бащенко, Л.М. Хмельничий // Зоотехния.-2005.- №3 – с. 6-8;
6. Зеленков П.И. Методические указания к лабораторно-практическим занятиям по скотоводству, специальность №11041 «Зоотехния» / П.И.Зеленков, В.Н.Приступа и др.- пос. Персиановский, 2006.-63 с.;
7. Зеленков П.И., Бараников А.И., Зеленков А.П. Скотоводство – Ростов-Дону: Феникс,2005. – 572 с.;
8. Лысакова Н.И. Прогнозирование молочной продуктивности по лактационным кривым / Н.И. Лысакова // Аграрный вестник Урала.- 2006.-№1 – с. 50-51;
9. Ляшенко В. Оценка вымени коров и ее использование в селекционной работе / В.Ляшенко, В. Зубриянов, О.Сидорова // Главный зоотехник. – 2006. - №12.- с.16-17;
- 10.Родионов Г.В., Изилов Ю.С., Харитонов С.Н., Табакова Л.П. Скотоводство – М.: Колос, 2007;
- 11.Свяжентина М. Применение линейной методики в оценке экстерьера коров / М.Свяжентин // Молочное и мясное скотоводство. – 2007. -№6.- с.23-25;
- 12.Сервах Б, Рахматуллина Н. Экстерьерная оценка молочного скота /Б. Сервах, Н. Рахматуллина // Животноводство России.- 2008.-№ 5.-47-48
- 13.Суплер И.Л. Современные подходы к отбору КРС по молочной продуктивности / И.Л. Суплер // Практик.-2008.-№2 – с. 56-59;
- 14.Тамаев И.Ш. Новое в методике определения конституции животных / И.Ш. Тамаев // Зоотехния. – 2006.- №6.- с. 2-5;
- 15.Шляхтунов В.И. Скотоводство. – Мн.: Техноперспектива, 2005;
- 16.<http://fermer02.ru>